

Glasskjutvägg (8 mm)

SE Monteringsanvisning



DIN EN 1090-1:2012
REG.-NR. 0115536



Manual för slutanvändaren och montören

Bästa kund,

tack för ditt köp av glasskjutväggen! I den här manualen får du all information som du behöver för att snabbt förstå hur produkten fungerar. Vi ber dig noga läsa igenom den här informationen innan du tar produkten i bruk. Den här manualen är avsedd för slutanvändaren och montören.

I två huvudavsnitt beskrivs hur man går tillväga för att montera produkten:

1. Förberedelser inför monteringen (sida 3)
2. Montering (sida 8)

Detta är den ursprungliga manualen. Förvara manualen på ett säkert ställe!

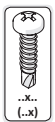
Beskrivning av produkten

Glasskjutväggen får endast användas för att skydda personer eller föremål under en överbyggnad från sidokanten. All annan användning än den som här beskrivs som ändamålsenlig anses vara icke ändamålsenlig. Tillverkaren ansvarar inte för eventuella skador eller följdskador som har orsakats av oavsiktlig, felaktig eller oförständig användning.

Använda symboler



Med denna symbol anges att den berörda produkten inte medföljer vid leverans, och att den måste införskaffas separat.



Med denna symbol anges att man ska använda den medföljande skruven. Sorten och antalet skruvar anges nedan.

Omgivningsförhållanden

Den här produkten är avsedd för utomhusbruk och får bli våt.

Nödvändiga verktyg

- Kniv eller sax
- Borr (4 mm)
- Metallsåg
- Kittspruta med kitt
- Blyertspenna
- Hammare
- Bultar
- Monteringsstativ (2x)
- Vattenpass

Försiktighetsåtgärder och säkerhetsanvisningar

Varning!

- Slutanvändaren ansvarar för korrekt montering och användning av produkten. Vid felaktig montering eller användningen finns det risk att produkten skadas eller att det uppkommer defekter. Garantin upphör att gälla om produkten skadas på grund av felaktig montering eller användning.
- Beakta lokal lagstiftning i samband med montering och/eller användning av produkten.
- En glasskjutdörr är vid leveransen alltid lite extra stor och behöver anpassas till korrekt storlek under arbetet.

Observera!

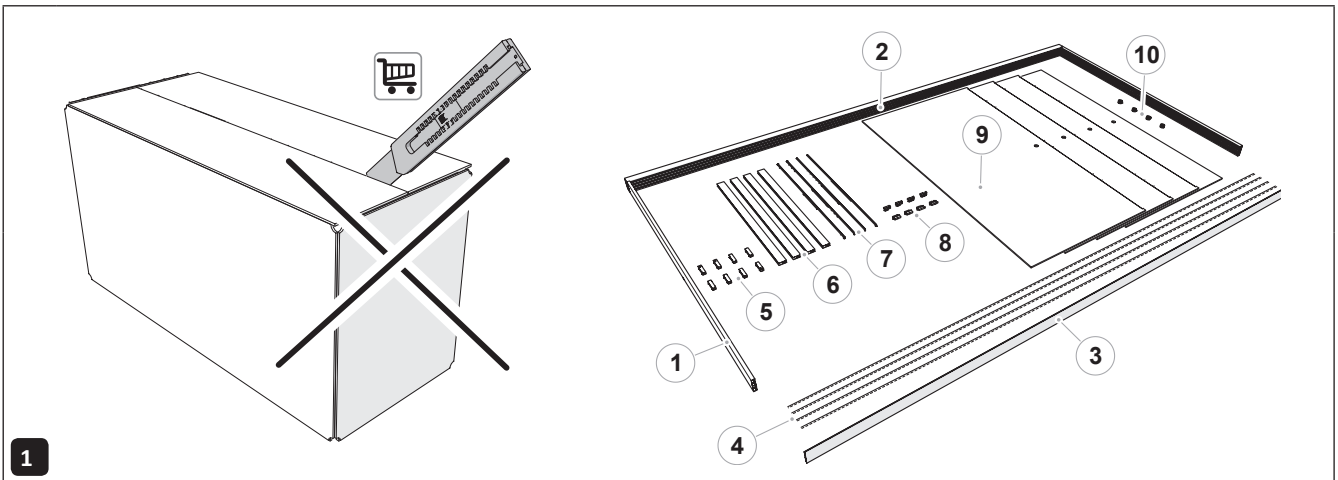
- Fästmaterial medföljer inte vid leverans och dessa måste införskaffas separat.
- Alla skruvar ska dras åt med ett vridmoment på 1.0 Nm.
- Kontakta leverantören om någon del skulle saknas eller är skadad.

Underhåll, omgivning och skrotning

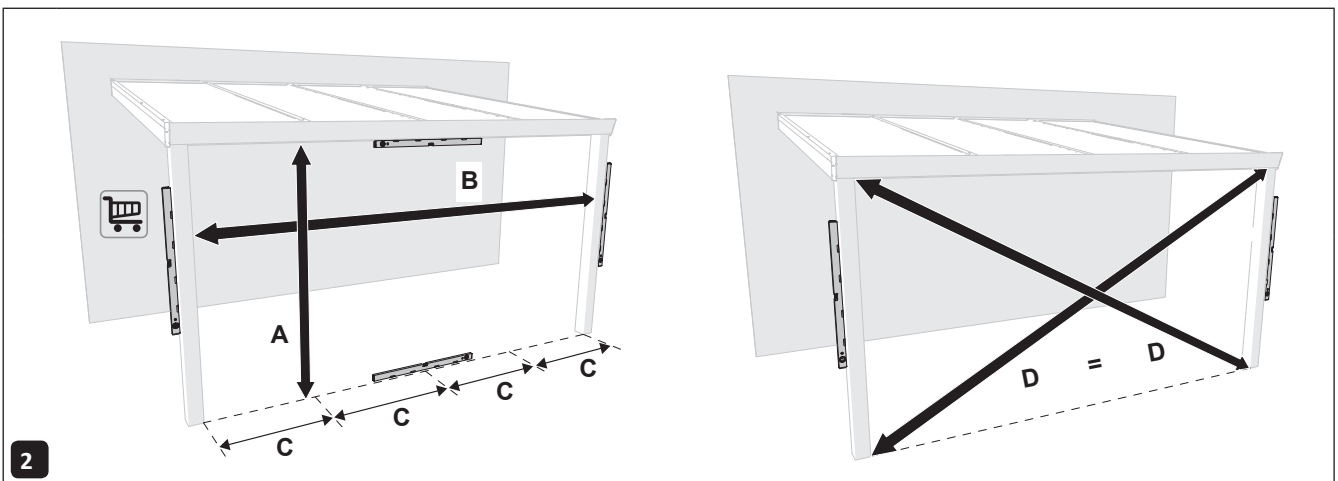
- Rengör produkten var sjätte månad för att uppnå längre serviceliv.

1

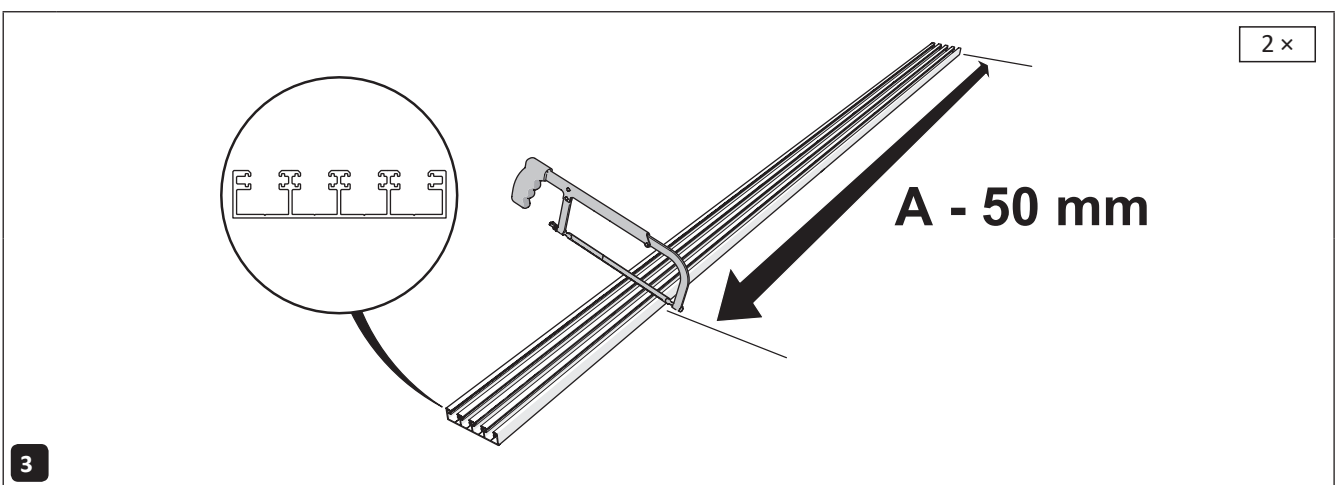
Förbereda monteringen



Packa upp produkten. **Observera!** Antalet reservdelar kan avvika i förhållande till det avbildade antalet. I den här manualen återger vi en situation där en glasskjutdörr består av fyra glassdörrar.



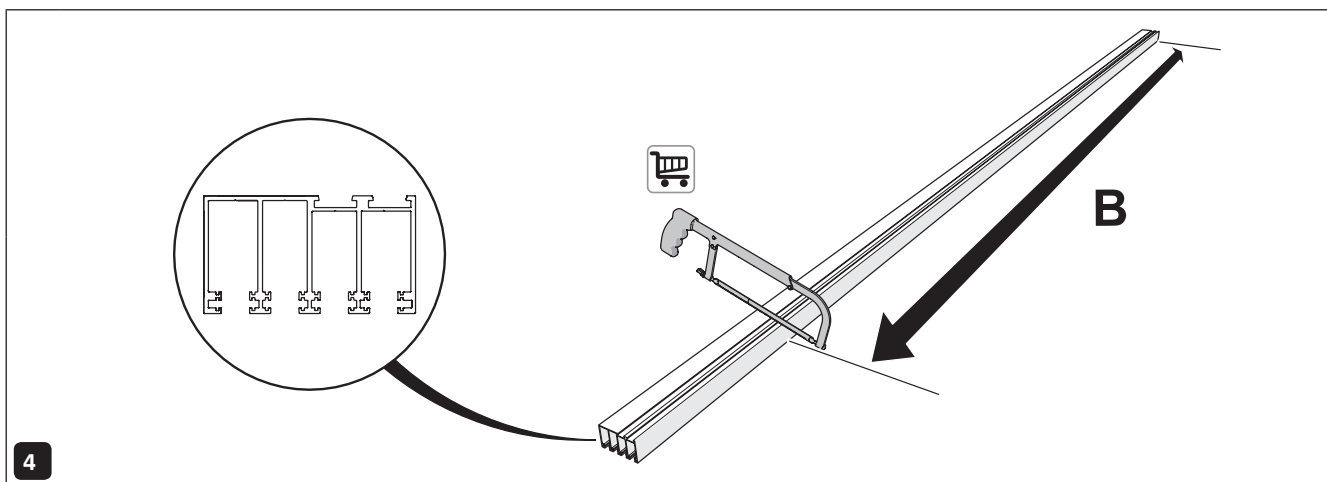
Mät längderna A (höjd), B (bredd), C (glasbredd) och D (diagonalt).



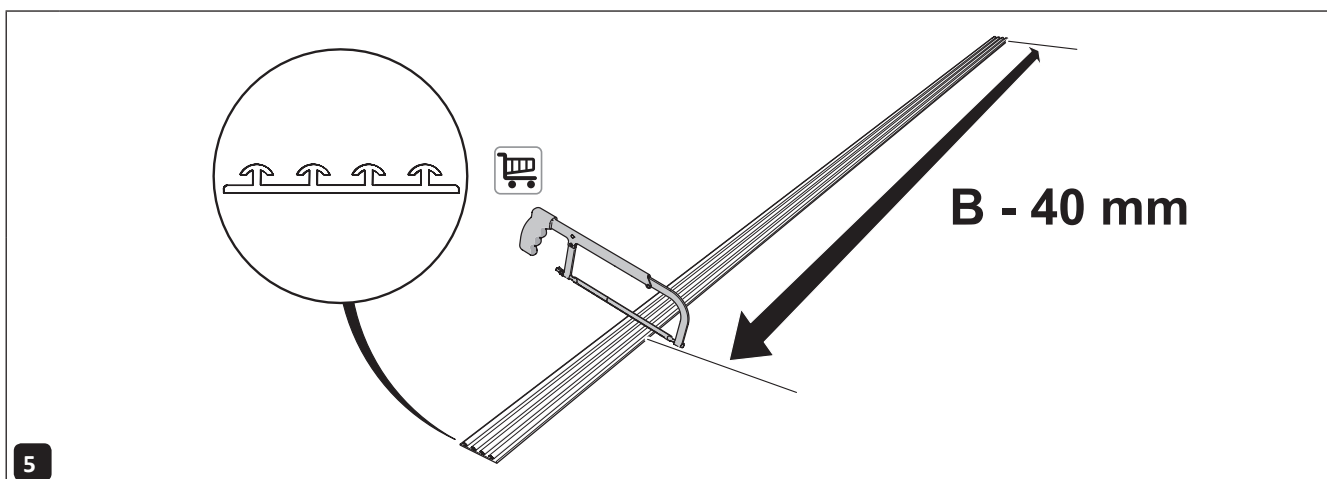
Såga de båda stolprofilerna till längden A (höjd) - 50 mm.

1

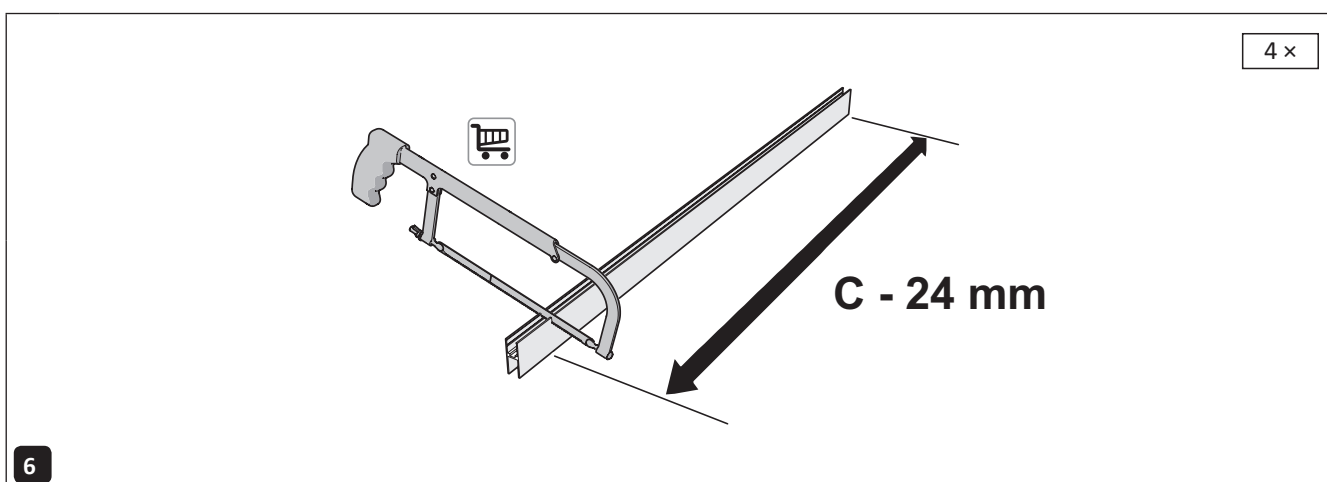
Förbereda monteringen



Såga överracket till längd B (bredd).



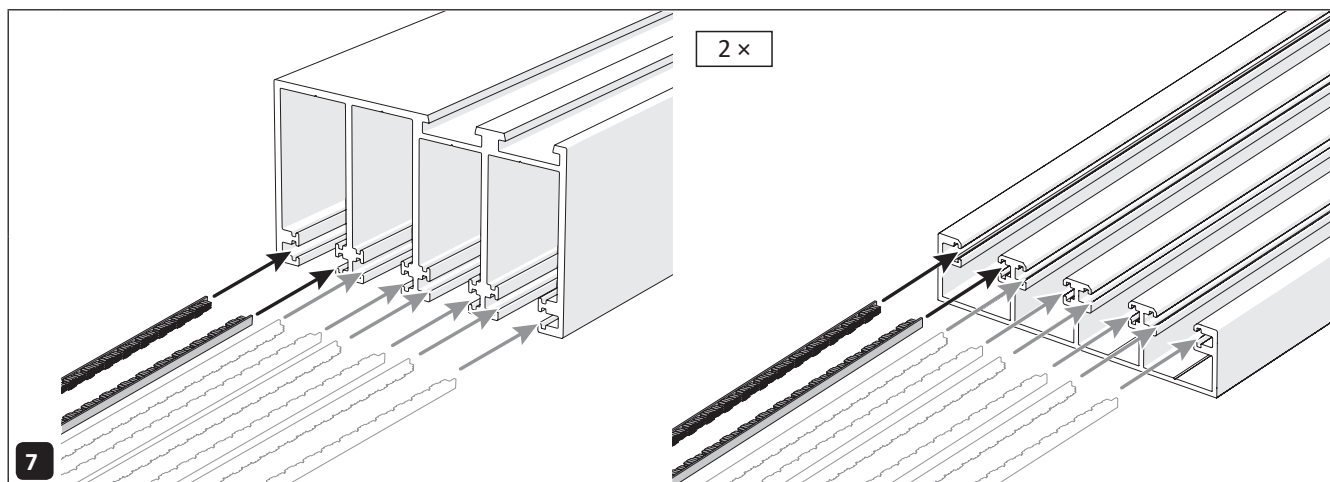
Såga underracket till längd B (bredd) - 40 mm.



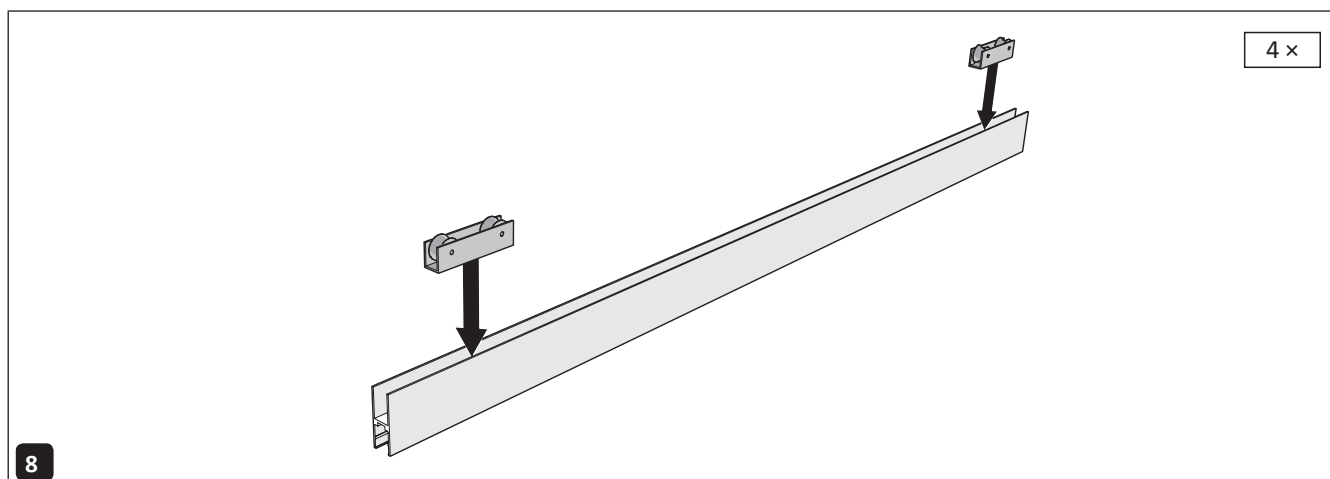
Såga alla glasskjutreglage till längden (glasbredd) - 24 mm.

1

Förbereda monteringen



Tryck in borstarna i överracket och stolprofilerna.



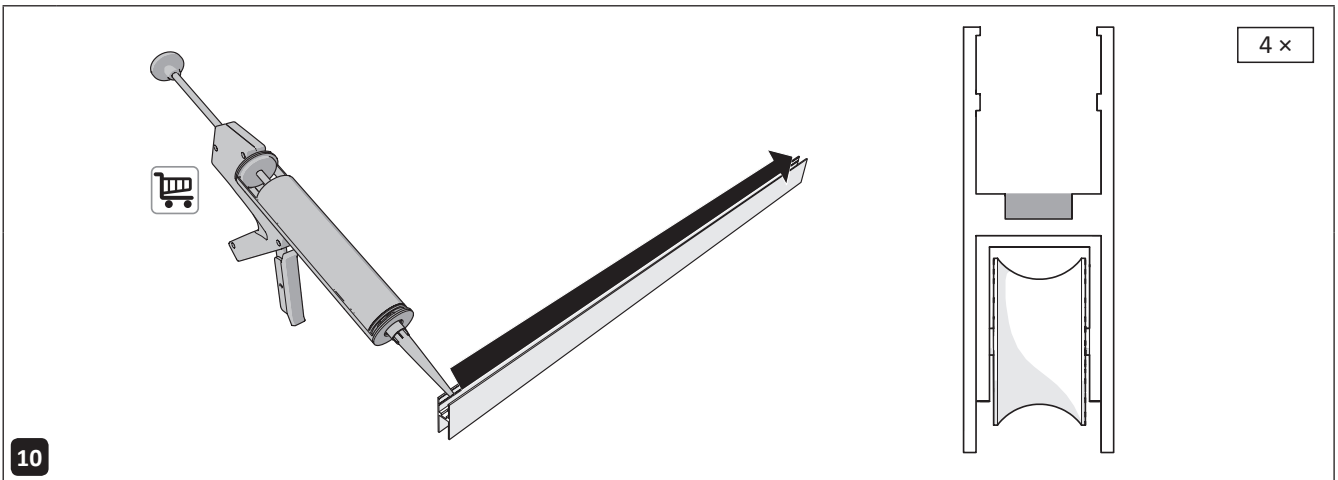
Skjut in rullhjulen i alla glasskjutreglage. Använd två rullhjul för varje glasskjutreglage. Man behöver inte använda något fästmaterial för att fästa rullhjulen i glasskjutreglagen.



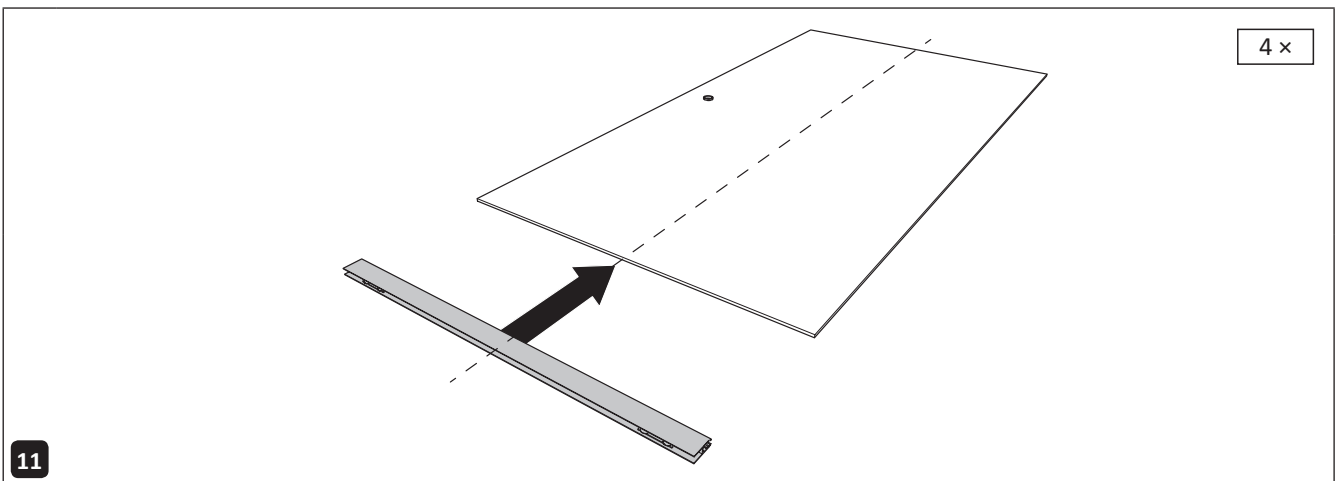
Installera rullhjulen på 5 cm avstånd från glasskjutreglagens ände.

1

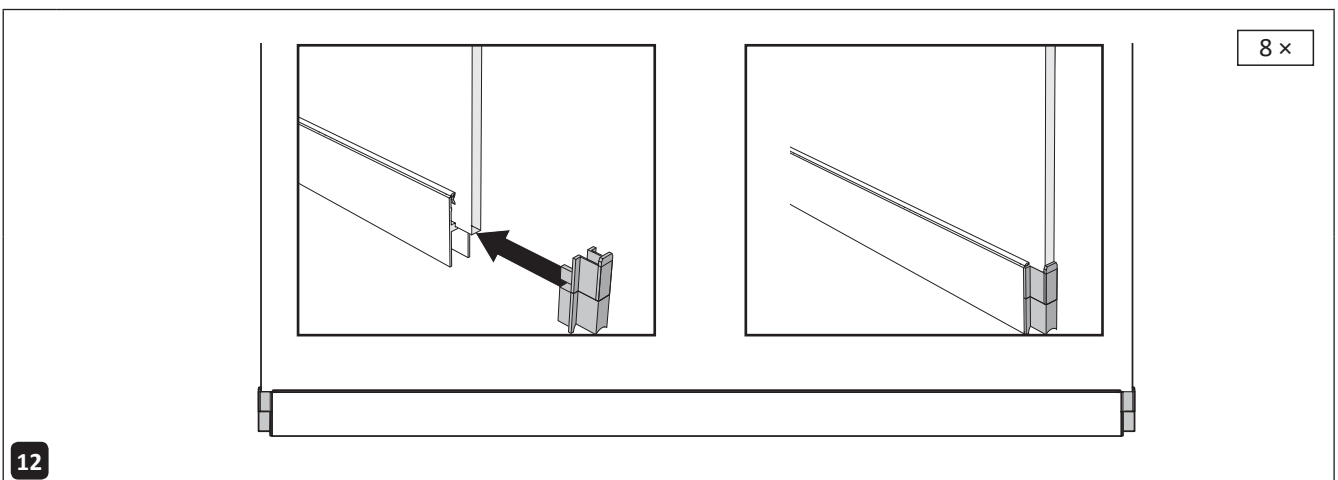
Förbereda monteringen



10 Stryk på ett tunt kittlager i alla glassjutreglage (A).



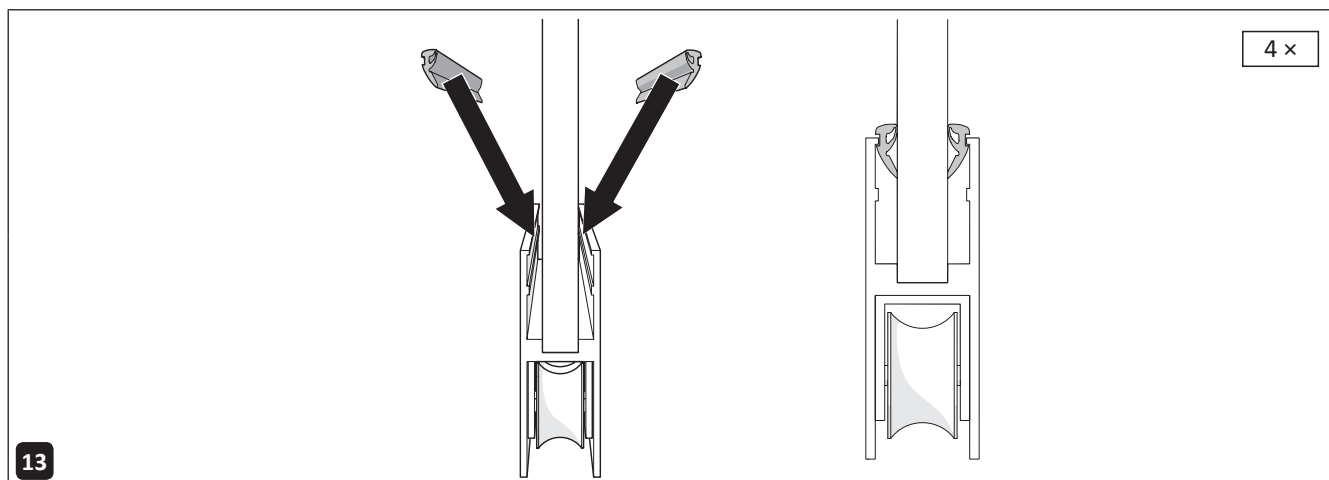
11 Skjut in glassjutreglagen till glaspanelens mitt.



12 Tryck fast ändkåporna på alla glassjutreglages ytterändar.
Vid behov: Centra glassjutreglaget på glasdörren.

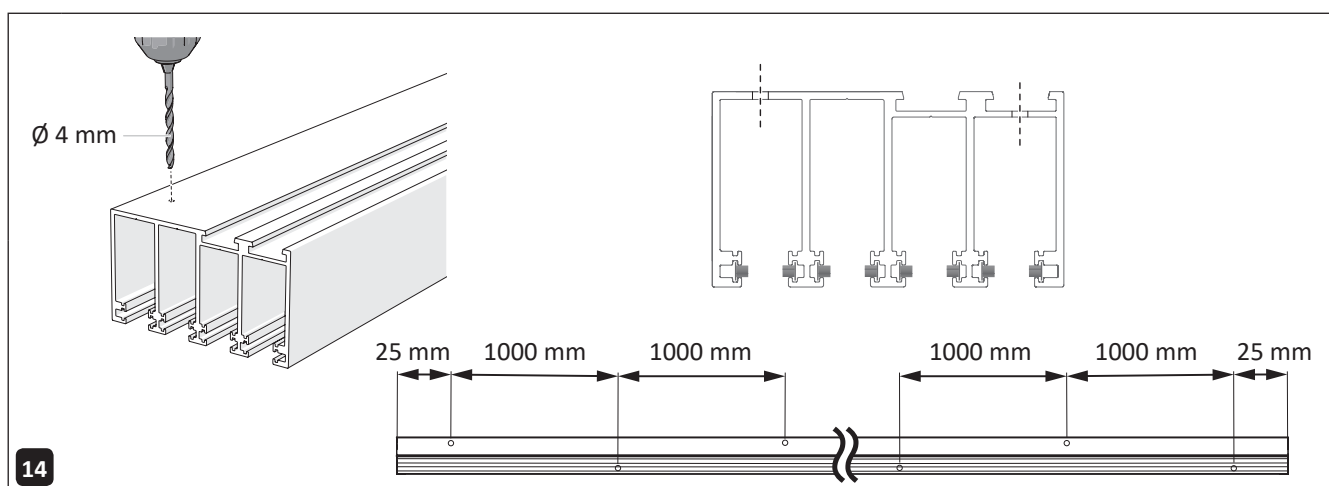
1

Förbereda monteringen



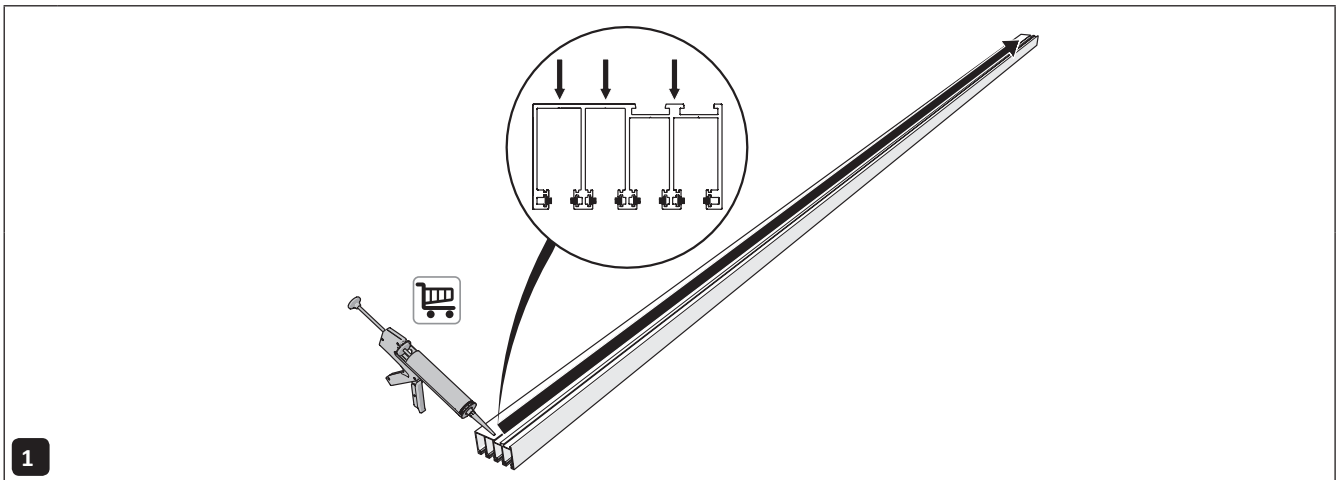
13

Tryck in gummina i glasskjutreglagen så att glaspanelerna hamnar rätt.
Ställ försiktigt undan glasörrarna tills monteringskittet har torkat.

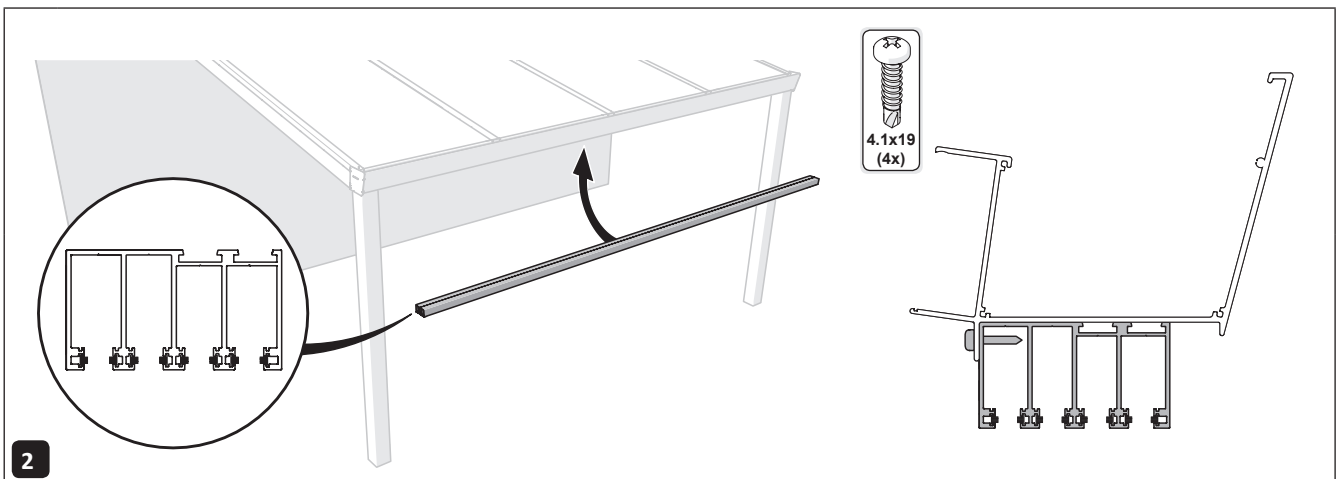


14

Borra $\varnothing 4 \text{ mm}$ hål i överräckets plana ovansida. Borra hålen diagonalt i det första och sista spåret. Borra hålen 25 mm från kanten och sedan var 1 000:e mm.

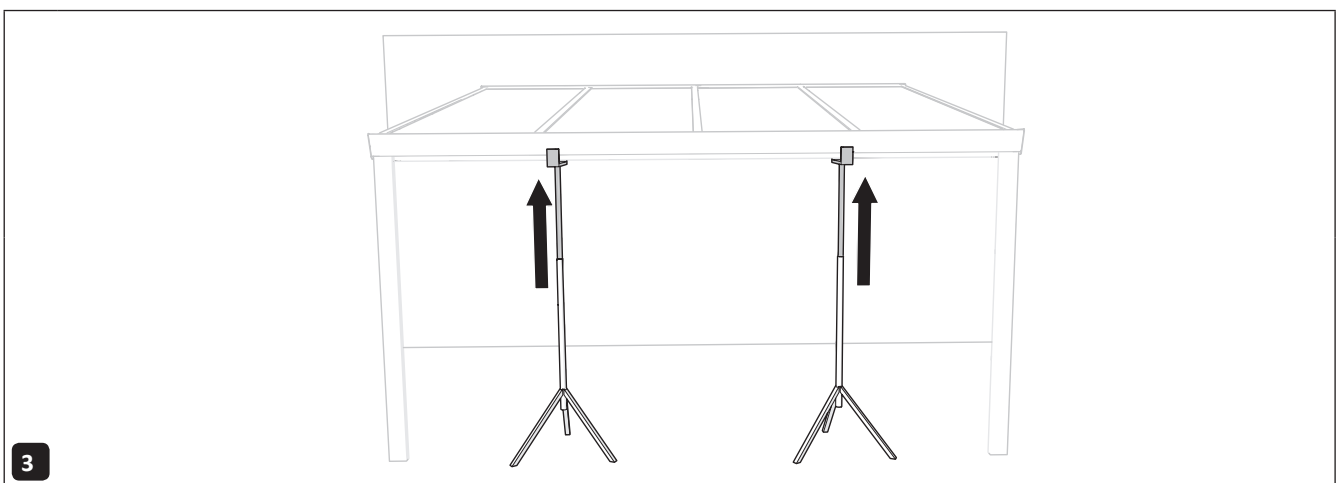


1 Stryk på monteringskitt på överräckets plana översida.



2 Installera överräckets kläm fast det med hjälp av monteringsstav (3). **Observera!** Vid montering under en verandaränna: Placera överräckets mot rännans fäststen och fäst överräckets med hjälp av skruvar.

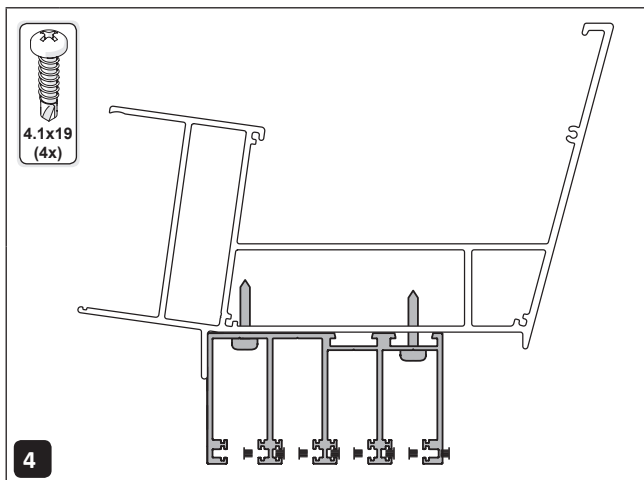
Observera! Fäst inte skruvarna i rännans botten!



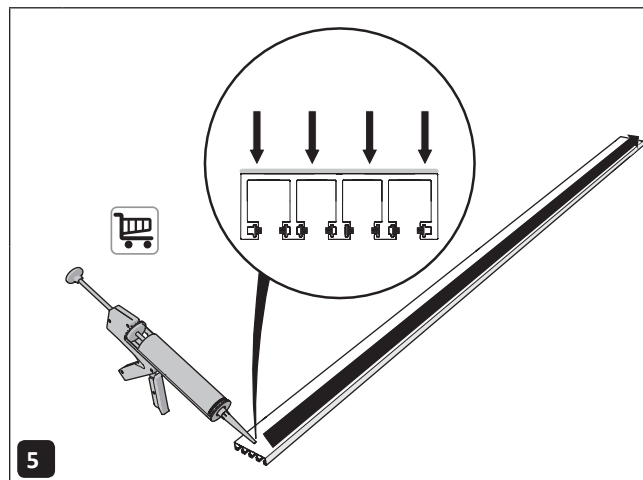
3

2

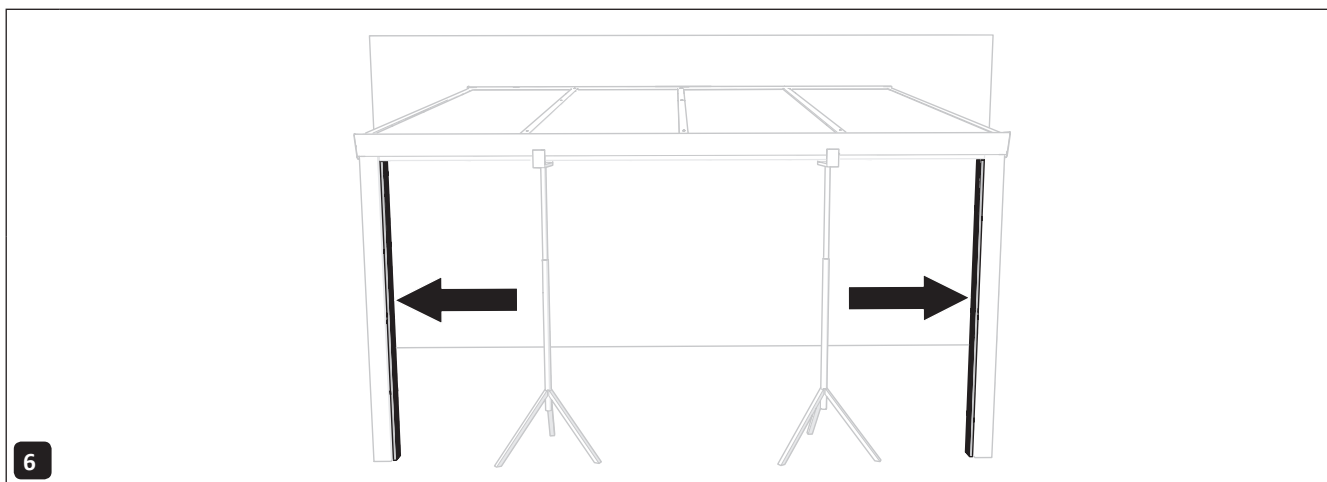
Montering



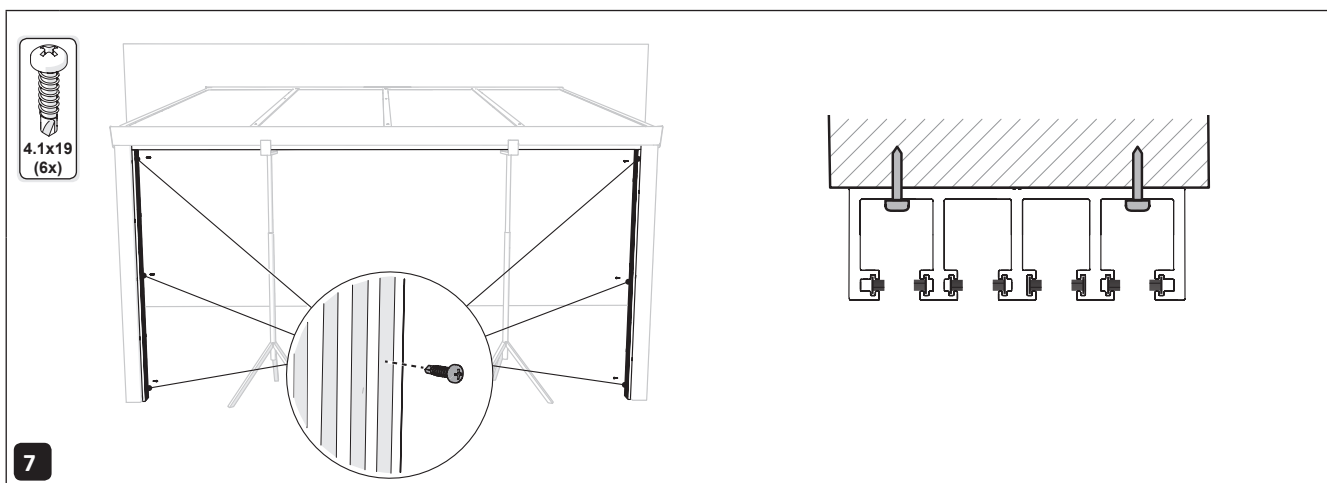
Före montering under en GIGA-ränna: Förankra överracket enligt de ovanstående anvisningarna. Detta är även möjligt om man monterar räcket under en byggnadskonstruktion eller överbyggnad av trä.



Stryk på monteringskitt på stolprofilernas plana baksida.



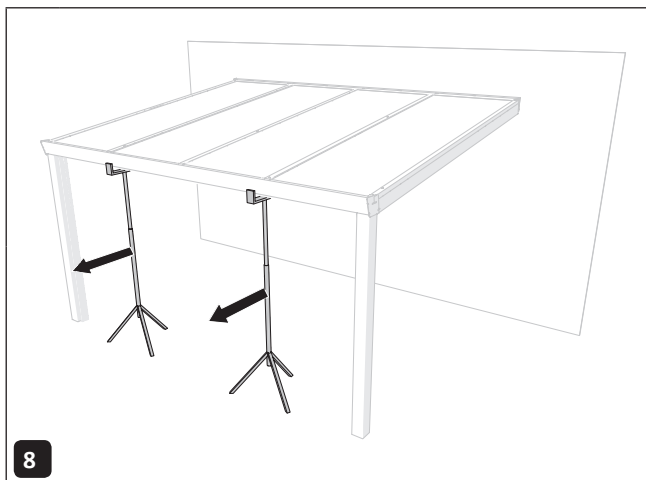
Installera stolprofilerna.



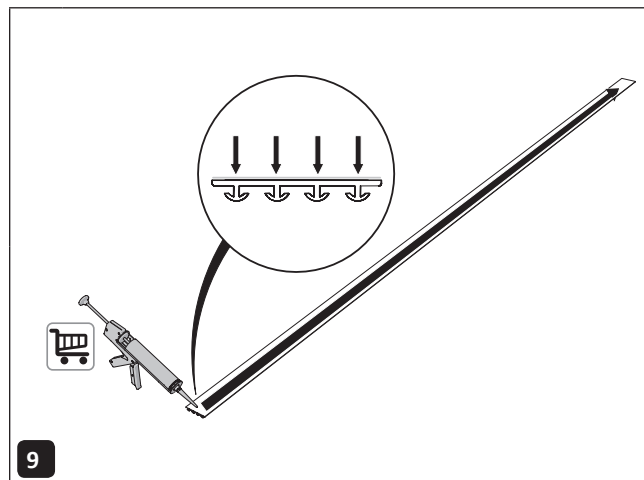
Förankra stolprofilerna.

2

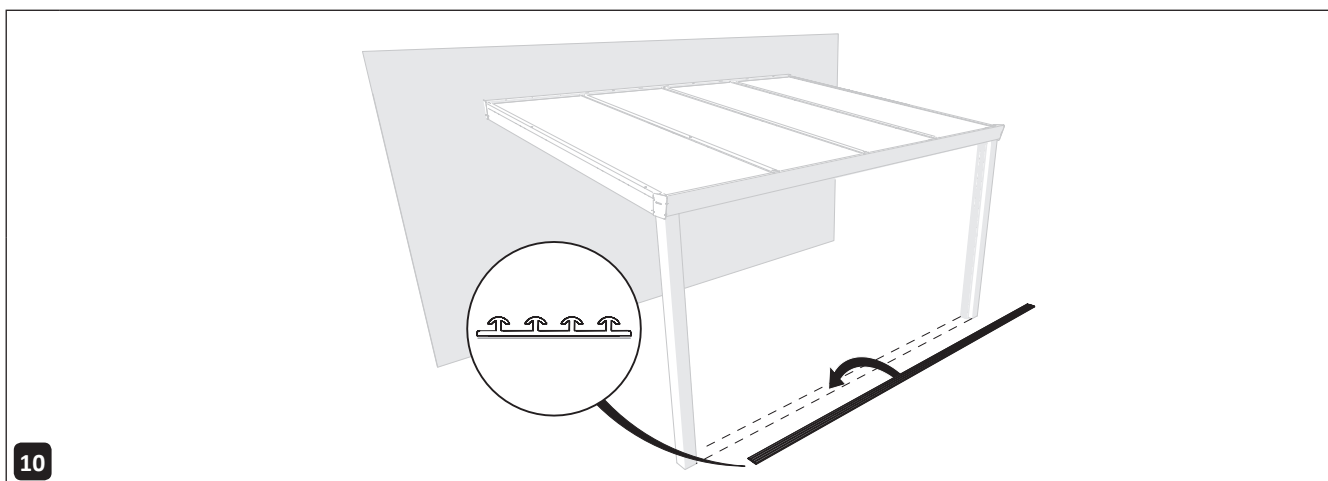
Montering



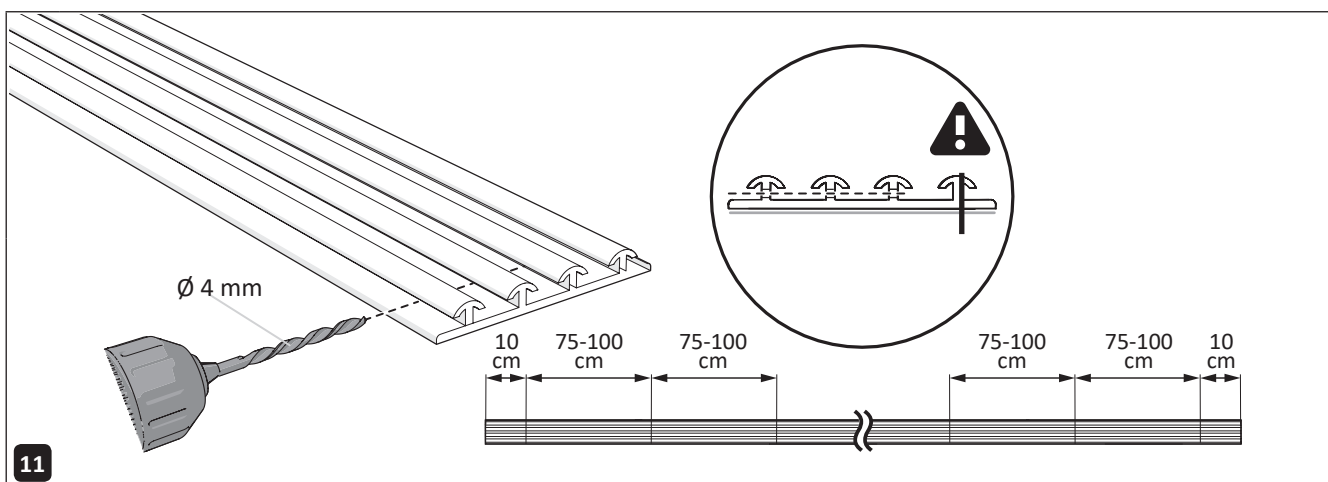
Ta bort monteringsstativen så fort överräckets är fastsatt och detta får stöd av stolprofilerna.



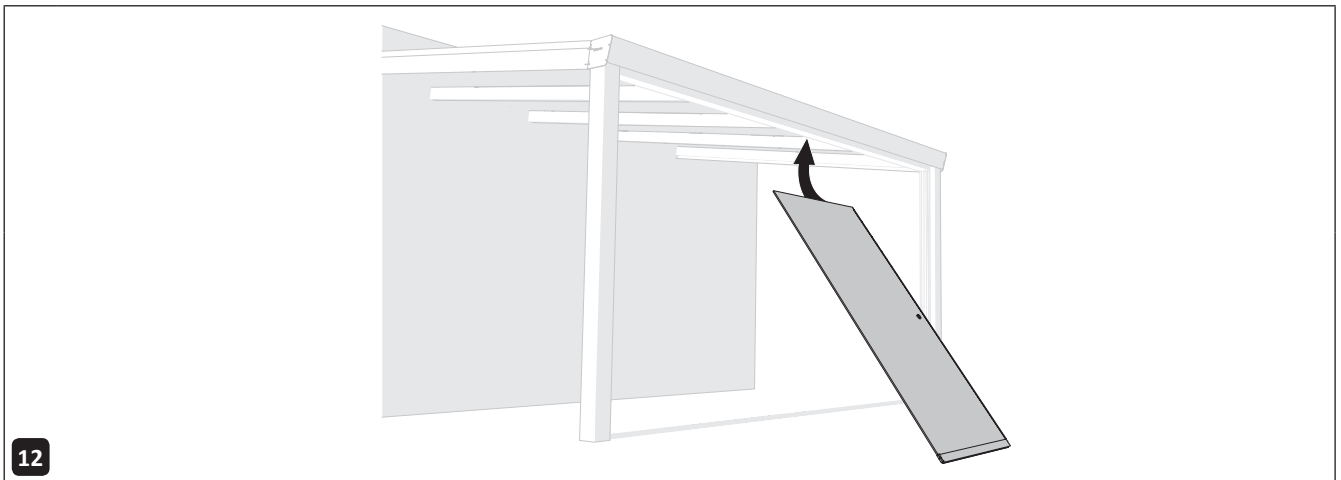
Stryk på monteringskitt på underräckets plana undersida.



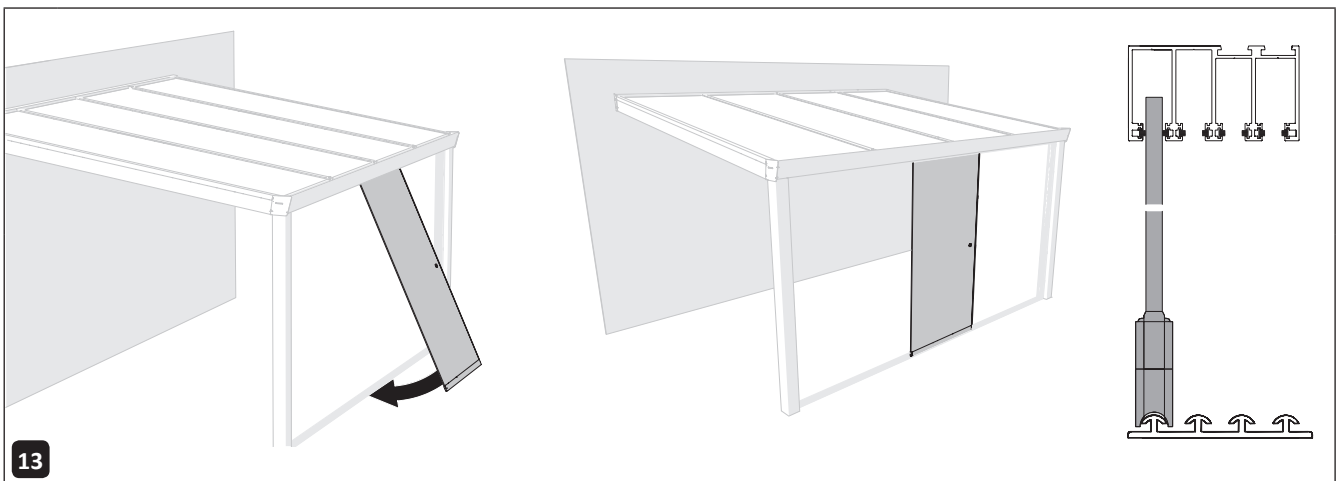
Installera underräcket. **Observera!** Kontrollera att underlaget är fullständigt vågrätt.



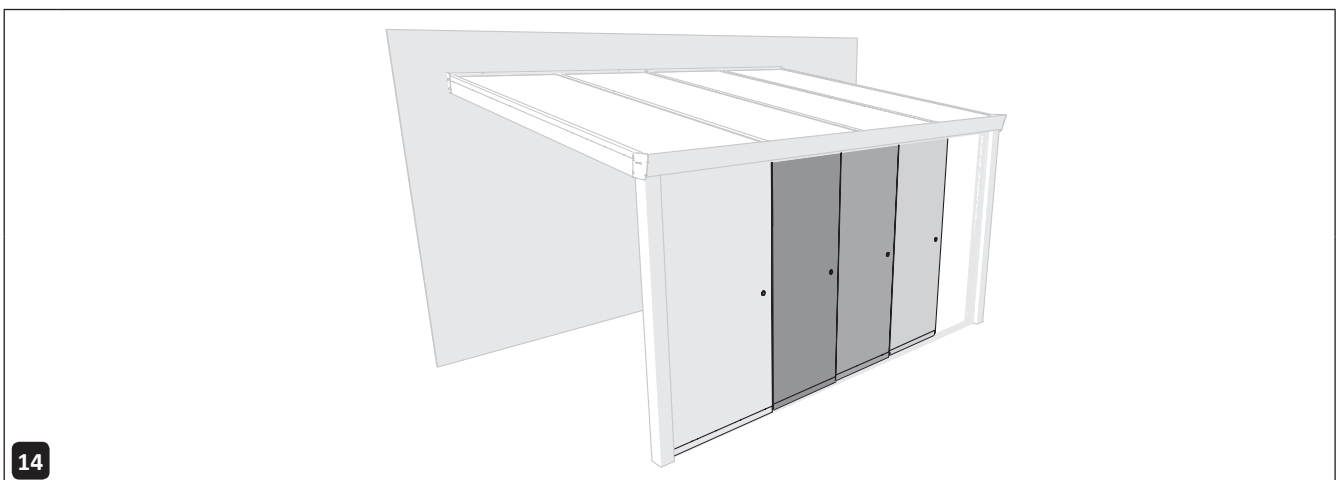
Borra horisontellt \varnothing 4 mm avrinningshål i det yttersta tre underräckena. Borra det första hålet 10 cm från ytterändan och fördela sedan hålen med 75 till 100 cm mellanrum. **Observera!** Borra inte genom det innersta räckets, annars rinner vattnet in.



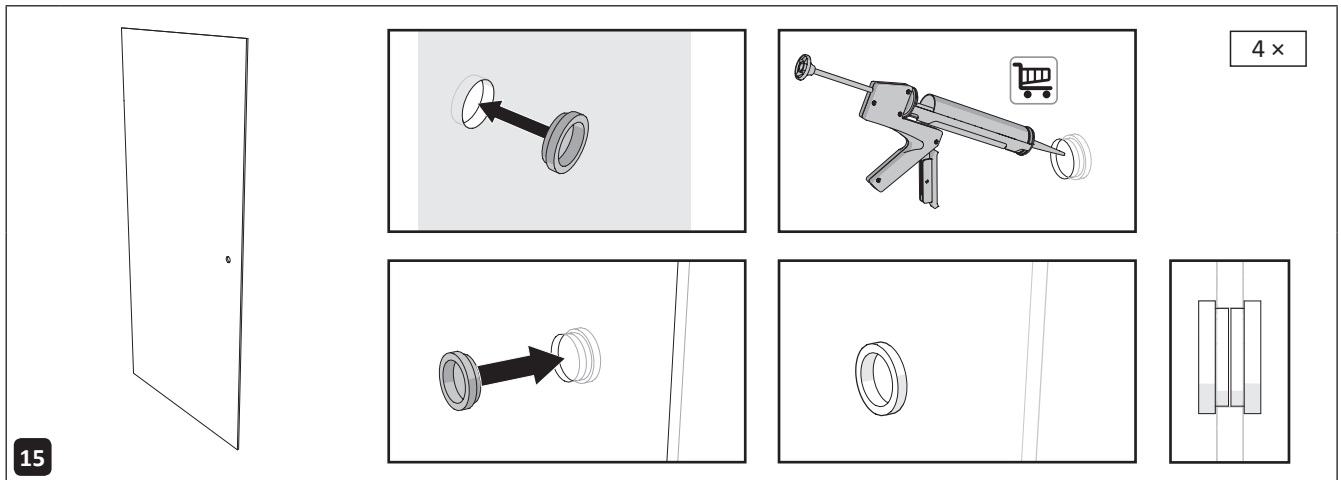
Installera den första glasskjutdörren snett i överräcket.



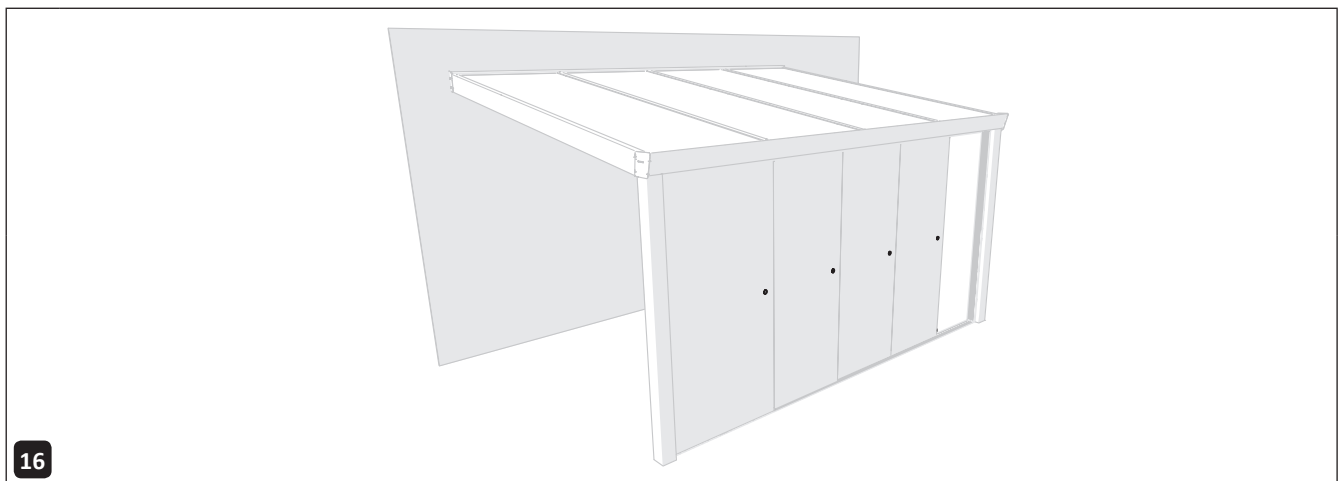
Placera försiktigt glasskjutdörrens underkant på underräcket. **Observera!** Använd nedtill och upptill samma spår i räckprofilen. (A)



Placera de kvarvarande glasskjutdörrarna.

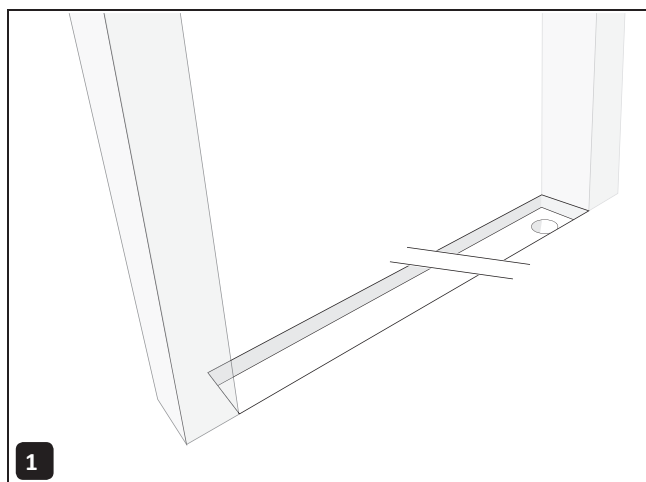


Fäst RVS-handtagen i samtliga glaspaneler med hjälp av kitt.
Låt handtagen torka i 24 timmar före användning.

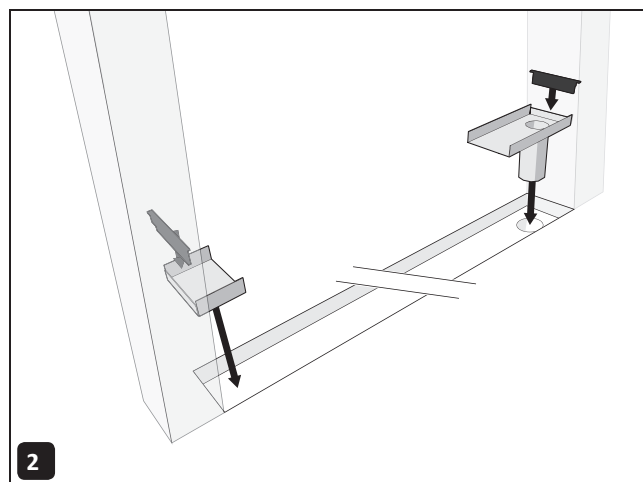


Grattis! Nu är du klar med monteringen.

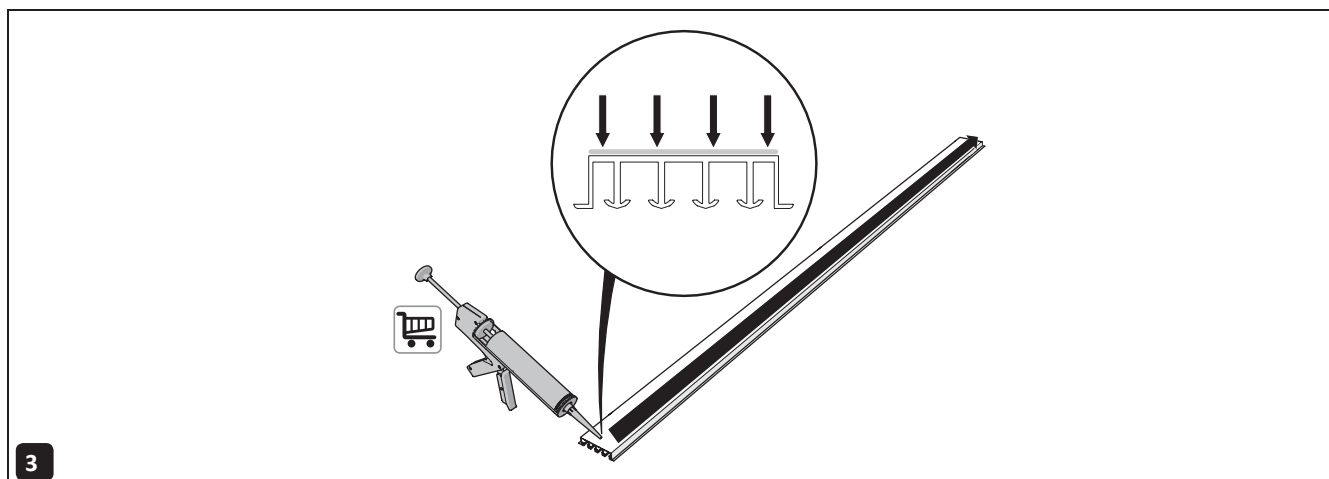
Alternativ: Montera ett räcke med vattenavrinning



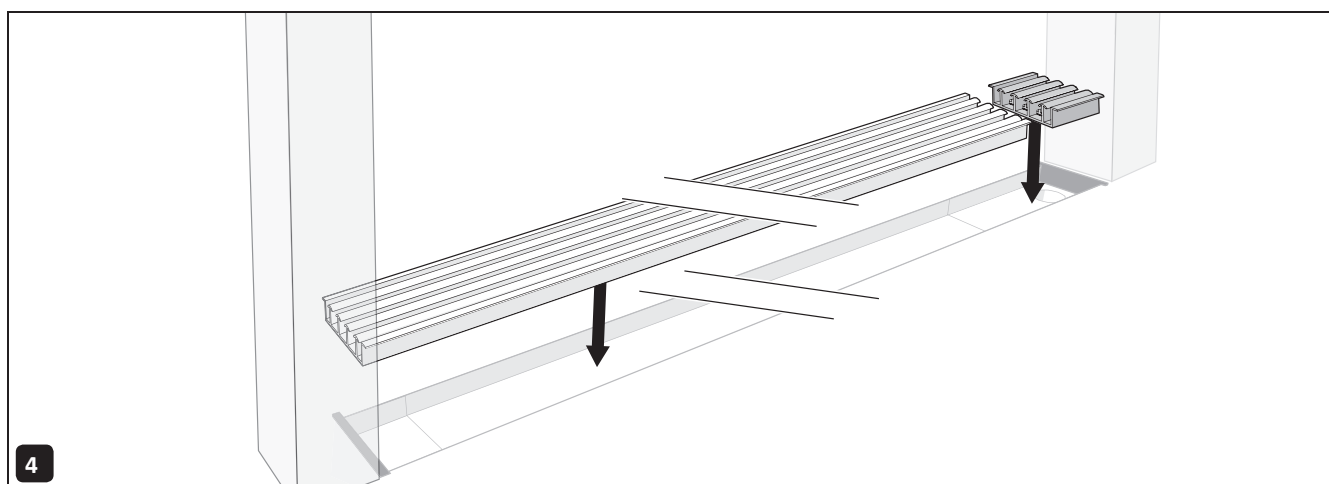
Ta bort monteringsstaven så fort överracket är fastsatt och detta får stöd av stolpprofilerna.



Placera de båda ändstyckena inklusive ändkåporna i ursparningen.



Stryk på kitt på underräckets plana undersida.



Placera underracket i ursparningen och den korta dräneringsdelen ovanpå avloppshålet.